

Внутрішньостеблові шкідники соняшнику

Пошкоджені рослини соняшнику дають нижчу врожайність, насіння дрібне, в ньому багато слабо виповненого, з легким ядром, спостерігається пустозерність. Стебла, в яких личинки знищили серцевину, часто ламаються від маси кошика, що унеможливорює механізоване збирання врожаю

Іван Мринський

канд. с.-г. наук, доцент, ДВНЗ «Херсонський державний аграрний університет»

Унаслідок постійного зростання посівних площ соняшнику змінюється фітосанітарна ситуація у сівозмінах, що перенасичені цією культурою. Збільшення посівних площ культури зумовило розвиток багатьох спеціалізованих шкідників.

Соняшник ушкоджують, в основному, багатоїдні комахи. За характером пошкоджень шкідники соняшнику діляться на групи: шкідники сходів; шкідники стебел; шкідники листя, шкідники кошиків і насіння.

Спеціалізованими шкідниками стебел соняшнику є горбатка соняшникова і вусач соняшниковий (агапантія соняшникова). Ці комахи нещодавно дуже рідко траплялися на полях, тож сільгоспвиробники не приділяли їм уваги. Але останнім часом си-

туація змінилася. Тому розповімо про них докладніше.

Характеристики шкідників соняшнику

Горбатка соняшникова (*Mordellistena parvula* Gyll.) належить до ряду твердокрилих родини горбатки. Харчується переважно на представниках родини складноцвітих (соняшнику, сафлору, цикорії та інших). Поширена в Україні скрізь, особливо у степовій зоні. Імаго шкідника завдовжки 2,5–3,3 мм, чорний, густо вкритий волосками; голова ширша за передній край передньоспинки; задні гомили із двома довгими насічками, черевце виступає у вигляді шпички за верхівку надкрил. Личинка червоподібна, циліндрична завдовжки 7–10 мм, у старших віків — 12–13 мм, із добре розвинутою головою і трьома парами ніг. Колір лимонно-жовтий чи білий, голова дещо темніша, щелепи корич-

Фото 1. Стадії розвитку горбатки соняшникової: а — імаго; б — личинка





Фото 2. Зовнішній вигляд пошкодження рослин соняшнику горбаткою соняшниковою

неві. Тіло вкрите рідкими короткими щетинками. Останній сегмент черевця з двома великими конусоподібними шипами, верх анального сегмента з волосками і дрібними шипиками, розміщеними у вигляді овального кільця.

Навесні з потеплінням личинки активізуються, рухаються до периферії стебла. Живляться мертвими тканинами рослин, проточують ходи біля зовнішніх стінок і, подолавши дерев'янисті тканини, закінчують свій розвиток. На півдні починаючи з квітня, а на решті ареалу — у травні личинки заляльковуються в кінці трохи розширеного ходу, що вони прогризли. Залежно від вологості і температури навколишнього середовища стадія лялечки триває 12–14 діб. На півдні Степу починаючи із середини квітня, а в лісостеповій зоні України — на початку травня виплоджуються перші жуки із сухих минулорічних залишків рослин на південних схилах пагорбів.

Літ імаго триває до закінчення липня, нерідко — до початку серпня. У цей період комахи зосереджуються на квітучих рослинах. Там вони додатково живляться, спаровуються та відкладають яйця.

Життя жуків триває до двох місяців. Першими зазвичай відмирають самці. Самиці відкладають світло-жовті овальні яйця під епідерміс стебла соняшнику, доволі часто у пазухах листків. Наявність яйцекладки можна виявити за невеличкими бурими плямами, що з'являються у зазначених місцях. Самка спочатку прогризає поверхневі тканини рослини і в кожну лунку відкладає одне яйце. За один цикл вона може відкласти, в середньому, 3–7 яєць. За 10–14 діб відроджуються дрібні (до 0,2 мм завдовжки) блідо-жовті личинки першого віку, які одразу вгризаються в середину стебла. Потрапивши у серцевину, вони прокладають численні вузькі довгасті, дещо звивисті ходи, заповнюючи їх сірувато-білою червоточиною. Інтенсивно живлячись

тканинами стебла соняшнику, поступово заселяють більшу його частину і можуть проникати навіть нижче за кореневу шийку у підземні органи.

Пошкоджені рослини дають нижчу врожайність, насіння стає дрібним, багато слабко виповненого, із легким ядром, спостерігається пустозерність. Стебла, в яких личинки знищили серцевину, не здатні протистояти поривам вітру, в серпні — вересні часто ламаються від маси кошика, що унеможлиблює механізоване збирання врожаю.

Чисельність личинок може сягати кількох десятків на одну рослину. До збирання врожаю вони завершують свій розвиток, і тоді їх можна спостерігати по всій довжині стебла, за винятком верхньої третини. Із настанням холодів більшість личинок концентрується ближче до нижньої частини рослини, де й зимує у червоточині.

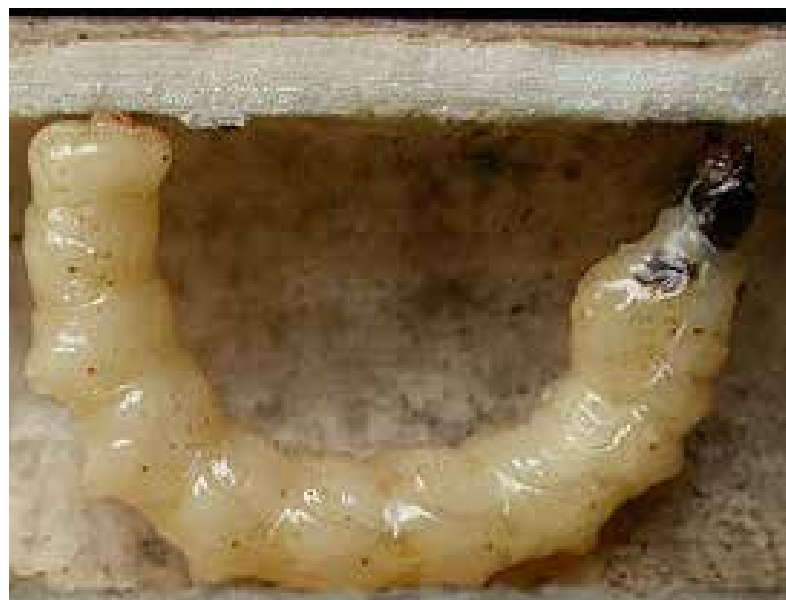


Фото 3. Личинка вусача соняшникового