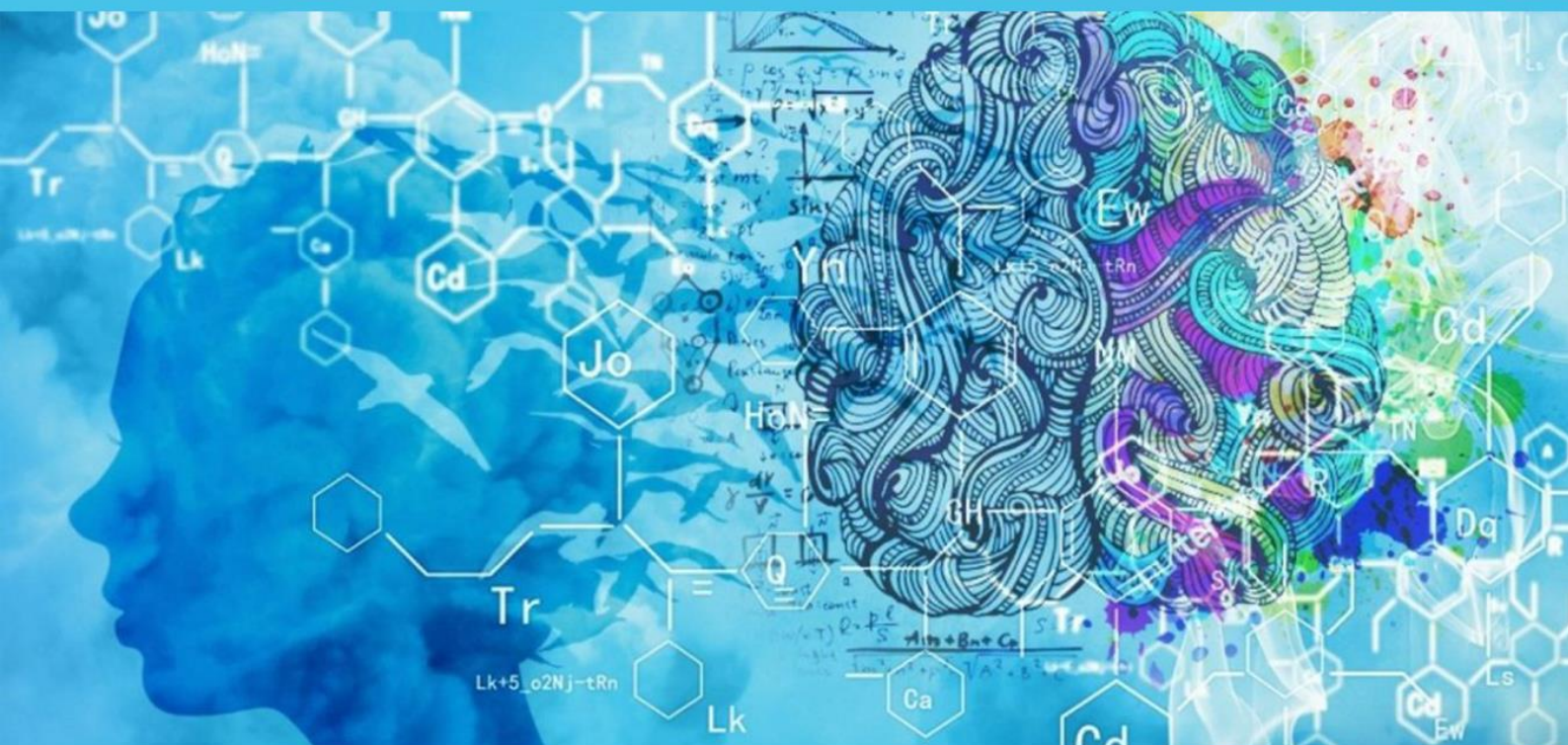


**SCI-CONF.COM.UA**

# **TOPICAL ISSUES OF MODERN SCIENCE, SOCIETY AND EDUCATION**



**PROCEEDINGS OF I INTERNATIONAL  
SCIENTIFIC AND PRACTICAL CONFERENCE  
AUGUST 8-10, 2021**

**KHARKIV  
2021**

# **TOPICAL ISSUES OF MODERN SCIENCE, SOCIETY AND EDUCATION**

Proceedings of I International Scientific and Practical Conference

Kharkiv, Ukraine

8-10 August 2021

**Kharkiv, Ukraine**

**2021**

## UDC 001.1

The 1<sup>st</sup> International scientific and practical conference “Topical issues of modern science, society and education” (August 8-10, 2021) SPC “Sci-conf.com.ua”, Kharkiv, Ukraine. 2021. 1016 p.

**ISBN 978-966-8219-85-6**

The recommended citation for this publication is:

*Ivanov I. Analysis of the phaunistic composition of Ukraine // Topical issues of modern science, society and education. Proceedings of the 1st International scientific and practical conference. SPC “Sci-conf.com.ua”. Kharkiv, Ukraine. 2021. Pp. 21-27. URL: <https://sci-conf.com.ua/i-mezhdunarodnaya-nauchno-prakticheskaya-konferentsiya-topical-issues-of-modern-science-society-and-education-8-10-avgusta-2021-goda-harkov-ukraina-arhiv/>.*

**Editor**

**Komarytskyy M.L.**

*Ph.D. in Economics, Associate Professor*

Collection of scientific articles published is the scientific and practical publication, which contains scientific articles of students, graduate students, Candidates and Doctors of Sciences, research workers and practitioners from Europe, Ukraine, Russia and from neighbouring countries and beyond. The articles contain the study, reflecting the processes and changes in the structure of modern science. The collection of scientific articles is for students, postgraduate students, doctoral candidates, teachers, researchers, practitioners and people interested in the trends of modern science development.

**e-mail:** [kharkiv@sci-conf.com.ua](mailto:kharkiv@sci-conf.com.ua)

**homepage:** <https://sci-conf.com.ua>

©2021 Scientific Publishing Center “Sci-conf.com.ua” ®

©2021 Authors of the articles

## TABLE OF CONTENTS

### СЕЛЬСКОХОЗЯЙСТВЕННЫЕ НАУКИ

1. **Ключка С. І., Чемерис І. А., Сич В. С., Ананченко А. В.** 20  
СТРУКТУРА ГРУНТОВОГО ПОКРИВУ В ЛІСОВИХ  
ФІТОЦЕНОЗАХ ПРИДНІПРОВСЬКОЇ ВИСОЧИНИ
2. **Комоні Є. Й.** 27  
РОЛЬ ФІТОТЕХНІКИ В ЗАХИСТІ ЯБЛУНИ ВІД БОРОШНИСТОЇ  
РОСИ (PODOSPHAERA LEUCOTRICHA)
3. **Остонакулов Т. Э., Низамов Р. А., Муратов О. Х., Жаббаров Ш.** 31  
ВЫДЕЛЕНИЕ СОРТОВ И ГИБРИДОВ ТОМАТА И  
УСТАНОВЛЕНИЕ ОПТИМАЛЬНЫХ СРОКОВ  
ВОЗДЕЛЫВАНИЯ В ПОВТОРНОЙ КУЛЬТУРЕ
4. **Остонакулов Т. Э., Саидмуродов Х. И.** 36  
РОЛЬ СОРТА, СРОКИ ПОСАДКИ И ВИДЫ МУЛЬЧИРОВАНИЯ  
ПОЧВЫ ПРИ ВОЗДЕЛЫВАНИИ СВЕРХРАННЕГО КАРТОФЕЛЯ  
В ЮЖНОМ РЕГИОНЕ УЗБЕКИСТАНА
5. **Остонакулов Т. Э., Турсунов Гияс Суннат угли, Амантурдиев И. Х.** 41  
ОСОБЕННОСТИ РОСТА, ФОРМИРОВАНИЯ  
ФОТОСИНТЕТИЧЕСКОГО ПОТЕНЦИАЛА И УРОЖАЯ НОВЫХ  
СОРТОВ БАТАТА ПРИ РАЗЛИЧНЫХ СРОКАХ ВЫСАДКИ  
РАССАДЫ
6. **Полянський О. С., Д'яконов В. І., Дьяконов О. В., Пиріжок В. С.** 48  
ПЕРСПЕКТИВНІ НАПРЯМКИ РОЗВИТКУ ВИРОБНИЦТВА  
ПАЛИВНИХ БРИКЕТІВ ПІДВИЩЕНОЇ ЯКОСТІ ГНУЧКИМИ  
ЕНЕРГОЗБЕРІГАЮЧИМИ НВЧ-ТЕХНОЛОГІЯМИ
7. **Соболь О. М.** 55  
АКТУАЛЬНОСТЬ РАЗВЕДЕНИЯ ЛОШАДЕЙ  
ТЯЖЕЛОВОЗНОГО НАПРАВЛЕНИЯ В СОВРЕМЕННЫХ  
УСЛОВИЯХ
8. **Фурманець О. А.** 62  
ПРОДУКТИВНІСТЬ РІПАКУ ОЗИМОГО НА ДЕРНОВО-  
ПІДЗОЛИСТИХ ГРУНТАХ ЗАХІДНОГО ПОЛІССЯ ЗА РІЗНИХ  
ДОЗ ОСНОВНОГО УДОБРЕННЯ
9. **Чемерис І. А., Ключка С. І., Зеленко В. О., Усик В. В.** 69  
ОЦІНКА САНІТАРНОГО СТАНУ ДЕРЕВНИХ НАСАДЖЕНЬ  
ПАРКУ «СОСНОВИЙ БІР» М. ЧЕРКАСИ
10. **Чемерис І. А., Швець В. М., Гутьман О. Д., Підвезений В. О.** 76  
СПІВВІДНОШЕННЯ РАННЬОЇ І ПІЗНЬОЇ ЗОН РІЧНИХ КІЛЕЦЬ  
ДЕРЕВИНИ ДУБА ЗВИЧАЙНОГО ЗА РІЗНИХ ЕКОЛОГІЧНИХ  
УМОВ

### ВЕТЕРИНАРНЫЕ НАУКИ

11. **Тарасова А. А., Франчук-Крива Л. О.** 83  
ЗАСОБИ СИМПТОМАТИЧНОЇ ТЕРАПІЇ ЗА ХРОНІЧНОЇ ДІАРЕЇ

## АКТУАЛЬНОСТЬ РАЗВЕДЕНИЯ ЛОШАДЕЙ ТЯЖЕЛОВОЗНОГО НАПРАВЛЕНИЯ В СОВРЕМЕННЫХ УСЛОВИЯХ

**Соболь Ольга Михайловна,**

к. с.-х. н., доцент,  
Херсонский государственный аграрно-экономический университет,  
г. Херсон, Украина

**Введение./Introduction.** До повальной механизации в жизни общества огромную роль играли лошади тяжеловозных пород. Массивные и выносливые, они без особых усилий справлялись с такими тяжелыми работами как обработка земли, расчистка леса, перемещение грузов. – вот сферы, которые были немыслимы без тяжеловозов. Сильные и добронравные, эти лошади спокойно переносят самые разные условия содержания и неприхотливы в кормлении.

История лошадей тяжеловозных пород создания восходит к Средним векам, когда лошади являлись практически единственным средством передвижения, которые могли использовать рыцари с тяжелым обмундированием и вооружением.

Именно роль таким образом были созданы такие всемирно известные тяжелоупряжные породы стран Европы – неотъемлемая часть её национального наследия – першеронская, брабансонская, булонская, рейнская, шайрская, суффольская и другие.

Эти прославленные тяжеловозные породы используют по всему миру для выведения новых пород, улучшения существующих. Они сохраняют свою актуальность с момента официального признания породы (как правило, XIX век) и используются в неизменном виде. Существуют ассоциации этих пород, где разрабатываются программы разведения, которых строго придерживаются племенные хозяйства, во многих странах Европе выделяется государственное финансирование для поддержки их отечественных пород, например, во Франции существуют масштабные программы поддержки першеронской и булонской пород.

Такая государственная политика дает свои положительные результаты - в ведущих странах мира, как США, Великобритания, Франция и Бельгия спрос и популярность на подобные породы лошадей не падает и нынче.

Отечественная селекция тяжеловозных лошадей началась поздно - только к концу XIX в. одновременно со всплеском промышленного производства возникла острая необходимость в массивных упряжных конях. Первой породой такого направления стала владимирская тяжеловозная, официальное признание получено в 1946 г. несмотря на то, что эти лошади уже несколько десятков лет были однородной группой с узнаваемыми породными признаками.

Над созданием породы лошадей русской тяжеловозной породы, послужившей основой для создания новоалександровской тяжеловозной, работа началась на стыке XIX в. и XX в., однако она была зарегистрирована лишь в 1952 г., вместе с советской тяжеловозной, её отличают большие габариты и высокая молочность.

За день лошадь этой породы может вывезти около 17 кубометров леса, что делает их использование лучшим, с точки зрения охраны природы, трелёвки леса, как считают немецкие специалисты.

Несмотря на выдающиеся рабочие качества и экстерьерные характеристики, состояние многих пород тяжелоупряжного направления отечественной селекции является критическим.

**Цель работы./Aim.** Как показывает изучение современных информационных источников на постсоветском пространстве ситуация со многими породами этого направления является критической, в то время как в развитых странах Европы и США численность лошадей тяжелоупряжного направления остается стабильной. Исходя из этого, возникает необходимость изучения путей популяризации разведения и использования лошадей тяжелоупряжного направления, которые позволили бы улучшить состояние лошадей тяжелоупряжного направления отечественной селекции.

**Результаты и обсуждение./Results and discussion.** Несмотря на то, что в современном конном мире лидируют лошади верховых пород, тяжеловозные

породы не утратили своей популярности. Например, Германия считается мировым лидером в разведении лошадей для классического конного спорта, однако численность представителей тяжеловозных пород здесь остается стабильно высокой. Основные причины – добронравный характер, сформировавшаяся за века привычка работать в тесной связке с человеком и огромная сила этих крупных лошадей».

Кроме того, в стране существует политика поддержки имиджа этих пород. Эти мероприятия не ограничиваются рекламой пивоваренных компаний с участием упряжек огромных, красивых и мощных лошадей. Но одной рекламой использование тяжеловозов не ограничивается.

Так, недалеко от Берлина ежегодно проводят фестиваль «Титаны скаковой дорожки», который включает в себя различные мероприятия по развитию и популяризации тяжеловозных пород. Торжественное открытие начинается с селекционного форума – Открытого международного чемпионата жеребят и регистрации кобыл в племенную книгу.

Следующее мероприятие- конкурс «Самый сильный тяжеловоз Бранденбурга». К линии старта трактор подтягивает подсанки с установленным на них грузом (1000 кг для крупных тяжеловозов и 700 кг для мелких). Лошадь должна тянуть груз 80 м, двигаясь шагом, причем каждые 10 м на подсанки встают люди. На середине дистанции следует 5-секундная пауза, а затем движение продолжается.

Одним из самых необычных состязаний фестиваля являются скачки для лошадей живой массой от 600 кг, которые проходят без седла. Более традиционными для тяжеловозов являются турниры по экипажной езде – драйвингу, где пары, четверики и шестерики лошадей преодолевают тяжелую дистанцию марафона.

Программу мероприятия дополняют заезды пар и четвериков на резвость. Особенно зрелищными считаются состязания римских колесниц – здесь 4

Такая же стратегия популяризации характерна для развития самой известной породы лошадей Франции - першеронской, представители которой



получили признание во всем мире: их можно встретить практически на всех континентах, на самых разных широтах - от Австралии до Канады.

Помимо тяжёлых сельскохозяйственных работ, першеронов использовали и в почтовой сфере как запряжную лошадь для почтовых дилижансов, курсировавших между городами.

Они справлялись с этим делом столь блестяще, что с ними не могла сравниться ни одна другая порода лошадей, и это стало одной из причин того, что начиная с 1918 года, першеронов начали разводить в Великобритании, а в 1918 году было создано Британское общество першеронов, а в 1934 году был создан текущий реестр американских першеронов. В США в 1930-х годах першероны составляли 70 процентов популяции упряжных лошадей в Соединенных Штатах, но их численность существенно снизилась после Второй мировой войны. В 1988 году в стране насчитывалось 1088 першеронов, а к 1998 году их число увеличилось до 2257. По состоянию на 2009 год Американская ассоциация першеронов имела 3000 членов, зарегистрированных во всех 50 штатах, только в Соединенных Штатах ежегодно регистрировалось около 2500 лошадей (рис. 1).



**Рис. 1. Группа серых першеронских лошадей американской селекции.**

**Фото: <https://www.horsejournals.com/popular/breed-profiles/praise-percheron>**



Соревнования тяжеловозов очень популярны и зрелищны, они давно уже стали традиционными во многих странах. Одним из важнейших испытаний тяжеловозов в Европе являются соревнования по вспашке почвы. Основным методом определения максимальной грузоподъемности (силы) - это испытания на “силу рывка”, то есть на максимальный вес, который лошадь может стронуть с места. Проводятся также состязания (на всех аллюрах) по доставке груза на различные расстояния. При этом маршрут может проходить по гладкой или неровной поверхности и даже по пахоте. За рубежом очень популярны и соревнования по драйвингу. Для тяжелоупряжных пород подобные состязания хотя и менее применимы, но могут служить дополнением к основным состязаниям, а также развивать такие ценные качества, как гибкость, поворотливость и выездженность (рис. 2).



**Рис. 2. Четверик вороных першеронских лошадей на соревнованиях по драйвингу. Фото: <https://www.horsejournals.com/popular/breed-profiles/praise-percheron>**

На пост-советском пространстве испытания тяжеловозов имеют давние традиции и более чем полторавековую историю. Первые упоминания о так называемых возовых испытаниях относятся к середине XIX века. Сейчас эти

соревнования мы назвали бы испытанием на максимальную грузоподъемность. Лошадь, запряженная в повозку с грузом определенного веса, сдвигает этот воз с места и шагом продвигается по дистанции. По мере прохождения мимо пунктов-пикетов, где лежит дополнительный груз, его забрасывают на повозку. Так делают до тех пор, пока общий вес повозки с грузом не достигнет такой величины, что лошадь останавливается. Этот максимальный общий вес груза считается показателем силы лошади.

В начале XX века тяжеловозные лошади испытывались по более широкой программе: кроме перевозки тяжестей, туда входили соревнования на срочную доставку груза, пробег на длинные дистанции, испытания в пахоте. Эти испытания были построены на принципе комплексной оценки. Лошади соревновались на максимальной силе тяги, показывали свою работоспособность на шагу с грузом, в 3-4 раза превышающим собственный вес, затем испытывались на рыси с половиной нагрузки.

В 1964 году была апробирована и введена комплексная система оценки работоспособности лошадей тяжелоупряжных пород, действующая до сего времени. В процессе соревнований, согласно правилам испытаний, каждая лошадь должна пробежать на время 2 км рысью с грузом 1,5 тонны (сила тяги 50 кг), пройти ту же дистанцию шагом с грузом 4,5 тонны (сила тяги 150 кг) и как можно дальше протянуть груз весом 9 тонн (сила тяги 300 кг). Результаты этих трех видов испытаний подсчитываются в баллах, лучшей лошади присуждается титул абсолютного чемпиона тяжеловозов года.

Конный спорт в тяжелоупряжном коневодстве в нашей стране, к сожалению, сводился к единственным соревнованиям в году по вышеописанной системе, однако они не проводятся уже в течение длительного периода.

Кроме того, именно развитие коневодства, в частности, тяжеловозного, является, одним из перспективных путей преодоления безработицы в сельской местности является. Преимуществами этой отрасли является высокая трудоемкость одновременно с высокими требованиями к квалификации

персонала. Так, создание племенного репродуктора по разведению лошадей новоалександровской тяжеловозной породы позволяет решить задачи улучшения качества и увеличения численности лошадей в области наряду с созданием дополнительных рабочих мест.

**Выводы./Conclusions.** В настоящее время отечественные породы тяжеловозного корня нуждаются не только в планомерном селекционном развитии, но и в продуманном программе популяризации отрасли коневодства, в частности, по переориентированию тяжеловозных пород с рабочего и продуктивного на пользовательский сегменту. Необходимо учитывать опыт европейских коллег – фестивали, шоу, выводки, активная деятельность в сети Интернет, взаимодействие со СМИ и, наконец, личные примеры активного использования тяжеловозов в конной жизни.

Благодаря своему спокойному и уравновешенному характеру тяжеловозные лошади стали очень востребованными для обучения новичков, проведения выступлений на арене цирка, конных прогулок, конного туризма и спортивных состязаний, включая выездку и драйвинг.

Положительные моменты развития тяжеловозного коневодства заключается и в перспективах улучшения качества конепоголовья, преодоления безработицы в сельской местности.