

DOI 10.36074/logos-11.06.2021.v1.27

ОСОБЛИВОСТІ ОЗЕЛЕНЕННЯ МІЖКВАРТАЛЬНОЇ ТЕРИТОРІЇ КОРАБЕЛЬНОГО МІКРОРАЙОНУ МІСТА ХЕРСОН

ORCID ID: 0000-0003-3864-2036

Бойко Тетяна Олексіївна

канд. біол. наук, доцент,
доцент кафедри лісового та садово-паркового господарства
Херсонський державний аграрно-економічний університет

Нечипуренко Дар'я Олександрівна

здобувач першого (бакалаврського) рівня вищої освіти
Херсонський державний аграрно-економічний університет

УКРАЇНА

Сьогодні у зв'язку зі створенням нових мікрорайонів з кварталами масивного житлового будівництва та реконструкцією районів зі старою ущільненою забудовою, внутрішньоквартальні території потребують благоустрою та озеленення. За діючими правилами і нормами планування і забудови міст під зелені насадження відводиться половина внутрішньоквартальної площі. Тому озеленення внутрішньої території житлових масивів сприяє створенню здорових умов побуту і відпочинку населення, поліпшення архітектурного вигляду і санітарно-гігієнічних умов всередині кварталів представляють собою завдання великого значення. Це питання ще нове, і при його вирішенні допускаються суттєві помилки. При проектуванні озеленення не завжди враховується санітарно-гігієнічна роль зелених насаджень і окремих порід (зокрема, дороги і тротуари влаштовують безпосередньо біля стін будівель, підбір рослин відбувається без урахування їх еколого-біологічних властивостей). Тому питання озеленення прибудинкових територій носить значний практичний інтерес.

Метою нашої роботи було створити проект міжквартального благоустрою та озеленення Корабельного мікрорайону міста Херсон.

Сучасний стан території міжквартального озеленення Корабельного мікрорайону міста Херсон виглядає досить занедбаним. Територія, яка планується під озеленення нагадує пустир (рис.3.1). Вздовж домів висаджені дерева: ясен звичайний, алича, вишня домашня, бузок звичайний. Розташування порід є спонтанним. Переважний відсоток деревних рослин знаходяться у незадовільному санітарному стані: суховершинять, мають відмерлі гілки, морозобійні тріщини та дупла.

Проект озеленення зводиться до повної реконструкції існуючих деревних насаджень, створення клумб, дитячого майданчика та організації сітки доріжок.

Дана ділянка – це забудова з кількох девятиповерхових будівель. Необхідно створити простір для прогулянок, облаштувати дитячий майданчик, а також створити нові естетично привабливі зелені зони.

Приклади озеленення цієї території представлені на рисунках 1-3.



Рис. 1. Створення дитячого майданчика та клумби з вічнозелених та декоративноквітучих рослин всередині забудови (приклад 1).



Рис. 2. Створення дитячого майданчика та клумби з вічнозелених та декоративноквітучих рослин всередині забудови (приклад 2).

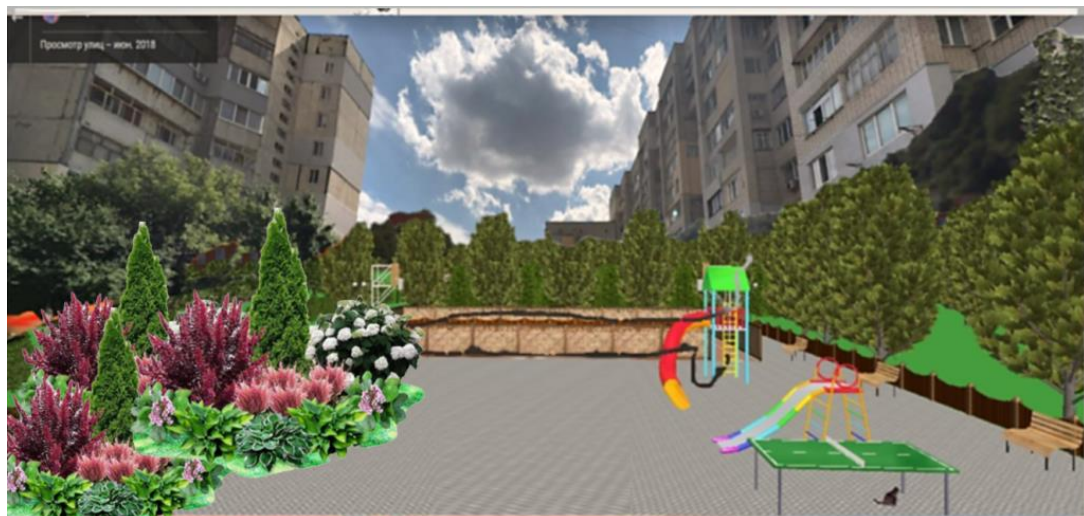


Рис. 3. Створення дитячого майданчика та клумби з вічнозелених та декоративноквітучих рослин всередині забудови (приклад 3).

Отже, всі запропоновані варіанти благоустрою зводяться до облаштування простору для прогулянок, облаштування дитячого майданчику, а також створення нових естетично привабливих зелених зон.

Підбір рослин здійснений у відповідності до кліматичних та ґрунтових умов міста Херсон. Крім того, запропоновані дерева та кущі є досить декоративними в різні періоди року. Рослини з декоративним забарвленням листя є ялівець скельний *Skyrocket*, ялівець звичайний *Hibernica*, ялівець горизонтальний *Wiltonii*, туя західна *Golden Globe* та *Smaragd*, ялівець козацький *Mas*, барбарис оттавський, юка садова, самшит вічнозелений, хости. В групи також входять гарноквітучі рослини: гортензія деревовидна *Annabelle*, міхуроплідник калінолістний *Luteus*, калина Бульдонеж спірея японська *Goldflame*, чабрець повзучий, шавлія лікарська, астільба, хости, райграс бульбоносний. Рослини поєднані між собою за еколого-біологічними властивостями та кольоровою гаммою. Частина рослин в кожній з груп має фітонцидні властивості та має приємний ненав'язливий аромат. Таким чином, нові міжквартальні композиції несуть не тільки декоративне навантаження але і функціональне.

Орієнтовна вартість створення об'єкту міжквартального озеленення в середньому становитиме 259 тис. 710 грн.

Список використаних джерел:

- [1] Кучерявий В.П., Кучерявий В.В. (2019). Озеленення населених місць: Підручник. Львів: Світ., 458 с.
- [2] Коляда А. (2016). Оценочная характеристика древесных растений, используемых во внутриквартальном озеленении г. Уссурийска. Вестник СВФУ. № 1(51) с. 15-22.
- [3] Boiko T., Dementieva O., Omelianova V., Strelchyuk L. (2020). Ornamental woody plants assortment expansion in landscaping the cities of Southern Ukraine. 20-th International multidisciplinary scientific geosconference SGEM 2020. 2020. 595-602.
- [4] Бойко Т.О., Дементьєва О.І. (2018). Проблеми підбору асортименту для створення зелених насаджень в м. Херсон. Міжнародної науково-практичної конференції «Інтродукція рослин на Волино-Поділлі: наука, освіта, мистецтво формування ландшафту, виробництво»: матеріали Міжнародної наук.-практ. конференції (Тернопіль, 17-18 травня, 2018 р.) [ред.кол.: В. Черняк (відп. ред.) та ін.]; Тернопільський ОКІППО. Тернопіль: Крок. С. 48-50.
- [5] Бойко Т., Дементьєва О., Бойко П. (2019). Фітомеліоративні функції зелених насаджень як фактор сталого розвитку Херсонської області. Матеріали XII Міжнародної науково-практичної інтернет-конференції «Проблеми та перспективи розвитку сучасної науки в країнах Європи та Азії». Збірник наукових праць. Переяслав Хмельницький, 2019 р. С. 17-18.
- [6] Boiko T. & Dementieva O. (2018). The tree vegetation of the Kherson State Agrarian University Arboretum. Ukrainian journal of ecology. 8(2). 120–127. https://doi.org/10.15421/2018_318