

Прибити муху

Муха вишнева східна — небезпечний шкідник, який пошкоджує черешню, вишню, вишню-антипку, сливу китайську, черемху пізню і черемху віргінську

Іван Мринський, канд. с.-г. наук
Херсонський державний аграрно-економічний
університет

Личинки мухи вишневої східної живляться м'якушем плодів навколо кісточки. Через це спочатку на плодах з'являються западини і плями, а потім вони загнивають і опадають. Результатом живлення личинки всередині плоду є руйнування м'якуша, і, як наслідок, — підвищена сприйнятливість до плодових гнилей, різке погіршення товарної якості плодів. Велике заселення плодів може призвести до втрати всього врожаю.

Пошкоджену ягоду впізнати можна доволі просто: вона буде темною, м'якою, матовою. На ній будуть западини від ходів, зроблених личинкою.

На поверхні плодів, заселених мухою вишневою східною, можна помітити сліди яйцекладки у вигляді дрібних проколів, навколо яких може спостерігатися деяке знебарвлення кольору плодів. Кількість поколінь — 1. Зимуюча стадія — лялечки в несправжніх коконах у ґрунті на глибині 3–5 см.

Муха вишнева східна належить до карантинних об'єктів, відсутніх на території України. Країни її поширення: Північна Америка (Канада, Мексика, США), Європа (Австрія, Бельгія, Хорватія, Німеччина, Угорщина, Франція, Чехія, Нідерланди, Словенія, Швейцарія, Польща (з 2009 року)). Належить до ряду двокрилих родини осетницеві. Як розвивається шкідник, чому він нині загрожує саме українським садам, як його розпізнати та як боротись із мухою — у цій статті.

РОЗВИТОК ШКІДНИКА

Імаго мухи вишневої східної має розмір 4,5–5,5 мм. Як правило, чорного кольору з жовтими краями на грудній клітці, головою, щитком і лапками. Очі зелені.

На крилах характерний малюнок поперечних і косих темних смуг. Основна відмінна риса від мухи вишневої європейської — чотири поперечні смуги білого кольору на черевці.

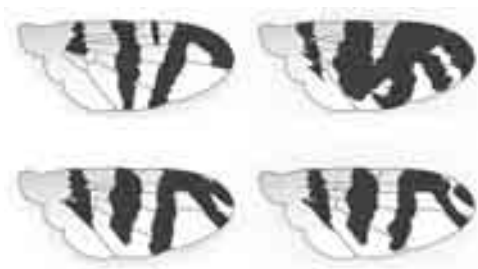
Яйце розміром 0,7 мм, жовтувато-біле, довгасте, загострене з одного і ледь притуплене з другого кінця. Личинка завдовжки до 6,4 мм, жовтувато-біла, безнога, звужена до головного кінця, на передньому кінці два хітинізовані гачки ротоглоткового апарату. На задньому кінці два дихальця у вигляді трубочок, що виступають.

Лялечка розташовується всередині несправжнього кокона (пупарія). Вона нерухома, має добре виражені зачатки органів дорослої особини. Несправжній кокон розміром 3,5–4,5 мм, бочкоподібний. Колір солом'яно-жовтий. Несправжній кокон є затверділою шкуркою личинки третього віку, що зберігає риси її будови. На несправжньому коконі помітні сегментація, скульптура поверхні, задні дихальця і анальна пластина.

Весняний виліт імаго відбувається за суми ефективних температур 468 °С із кінця травня до кінця червня, на Півдні поява починається десь на декаду раніше, коли ґрунт прогріється і температура перевищує +18 °С. Найбільша активність проявляється в сонячну і теплу погоду.

Тривалість періоду відкладання яєць, плодючість і виживання імаго залежать від ступеня зрілості плоду й температури навколишнього середовища. Цикл розвитку східної вишневої мухи триває приблизно 21–25 днів, але за знижених температур може сягати 35 днів.

Піки льоту імаго реєструють, як правило, через 1–3 доби після піків середньодобової температури. Тривалість життя імаго може становити за температури +16 °С 40 днів, однак за +38 °С протягом п'яти днів настає 100%-на загибель.



Імаго та личинка вишневої східної мухи



Місце яйцекладки (самка мухи пронизує плід своїм гострим яйцекладом і вставляє єдине яйце трохи нижче від шкірки, залишаючи на поверхні невеликий шрам)

Після додаткового живлення медяною «росою» і соком фруктів протягом 10 днів особи спаровуються. Через 6–10 днів починається відкладання яєць у плоди, які тільки дозрівають і зелені. Одна самиця може відкласти від 100 до 400 яєць. Яйцекладка триває до трьох тижнів. Основну масу яєць самки відкладають у плоди пізнього і середнього термінів достигання. Через 6–8 днів відроджуються безголові безногі личинки, які, проникаючи у плід, живляться його м'якушем. В один плід може бути відкладено кілька яєць, але надалі розвивається тільки одна личинка. Личинки мають три вікових стадії, які проходять за три тижні. До моменту дозрівання вишні личинки третього віку падають на землю і заглиблюються в ґрунт, де заляльковуються на глибині 1–5 см і проводять 10 місяців. Заляльковування відбувається в ґрунті біля підніжжя заражених дерев, у зв'язку з чим лялечку шкідника може бути виявлено під час аналізу прикореневого ґрунту й субстрату.

Залежно від погодних умов частина пупарію може залишатися в ґрунті до двох років.

ВИЯВЛЕННЯ МУХИ

Шкідника виявляють за допомогою жовтих липких пасток або принад з ацетатом амонію, гідроксидом амонію або карбонатною приманкою (синтетичні приманки для плодкових мух, що мають запах вишні).



Зовнішній вигляд пошкодження рослин вишневою східною мухою

Пастки слід розміщувати на плодоносному дереві, незабаром після цвітіння і до того, як плоди почнуть дозрівати і стають сприйнятливими до пошкодження. Дослідження

показали, що спійманих мух більше у пастках, розміщених у сонячній чи південній частині крони дерева. Основним способом поширення східної вишневої мухи в інші регіони є транспортування плодів, заселених личинками шкідника, саджанців плодкових і декоративних рослин із розташованими в грудочках землі на коренях

пупаріїв мух, з тарою. Здатність пупаріїв зберігатися в ґрунті до двох років збільшує небезпеку заселення нових територій.

Із сукупності всіх чинників, які сприяють можливості акліматизації шкідника та забезпечують його життєдіяльність і розвиток, найсуттєвішими є кормова база і відповідність кліматичних умов.

За аналізу трофічної пристосованості й наявності кормової бази для східної вишневої мухи на території України встановлено, що дикорослі й культивовані сорти вишні ростуть майже на всій території країни. Насадження черешні на Сході, Заході, Півдні та у Центральній частині вирощують у промислових масштабах, у північній — для потреб населення. Цього достатньо для повноцінного живлення та розвитку східної вишневої мухи в Україні.

Тож найближчим часом можна очікувати появу східної вишневої мухи в Україні. Цьому сприятимуть:

- наявність шкідника на території держав, що межують з Україною (Словенія, Угорщина, Польща);
- задоволення трофічних потреб внаслідок широкого поширення кормових культур (*Prunus avium*, *Prunus salicina*, *Prunus cerasus*, *Prunus serotina*, *Prunus virginiana*);
- відповідність кліматичних умов України кліматичним умовам європейських країн, що утворюють вторинний ареал шкідника.

ЗАХИСТ ВІД ШКІДНИКА

Агротехнічний метод. Під час закладання саду слід віддавати перевагу ранньостиглим сортам черешні й вишні, які менше пошкоджують шкідник. Збирати врожай треба повністю і швидко, а не ділити його на кілька етапів.



Жовта клеєва пастка з приманкою в місткості — карбонатом амонію для виявлення різних видів вишневих мух

Вже пошкоджені плоди в жодному разі не можна залишати поруч із деревами або на деревах. Якщо це зробити, то рано чи пізно личинки виповзуть із плодів, залялькуються у ґрунті, а навесні знову перетворяться на мух.

Пошкоджені плоди треба збирати й знищувати. Наприклад, можна закопати їх на великій відстані від плодоносних дерев.

Хімічний метод.

Чисельність шкідника контролюють за допомогою хімічних обробок інсектицидами. Першу обробку проводять на 5–7-й день після початку льоту імаго, другу — через 2–3 тижні. ■