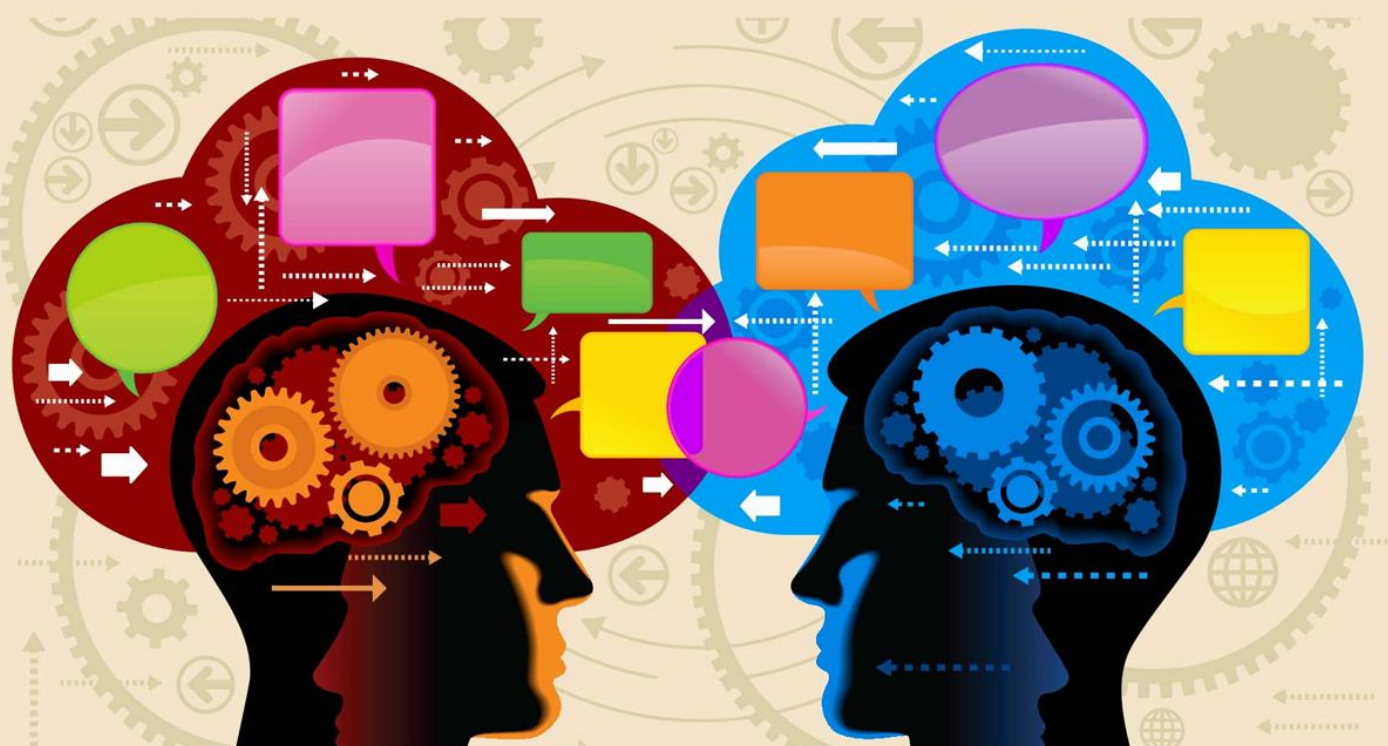


**SCI-CONF.COM.UA**

# **SCIENCE, SOCIETY, EDUCATION: TOPICAL ISSUES AND DEVELOPMENT PROSPECTS**



**ABSTRACTS OF V INTERNATIONAL  
SCIENTIFIC AND PRACTICAL CONFERENCE  
APRIL 12-14, 2020**

**KHARKIV  
2020**

# **SCIENCE, SOCIETY, EDUCATION: TOPICAL ISSUES AND DEVELOPMENT PROSPECTS**

Abstracts of V International Scientific and Practical Conference

Kharkiv, Ukraine

12-14 April 2020

**Kharkiv, Ukraine**

**2020**

2

**UDC 001.1**

**BBK 29**

The 5<sup>th</sup> International scientific and practical conference “Science, society, education: topical issues and development prospects” (April 12-14, 2020) SPC “Sci-conf.com.ua”, Kharkiv, Ukraine. 2020. 886 p.

**ISBN 978-966-8219-83-2**

The recommended citation for this publication is:

*Ivanov I. Analysis of the phaunistic composition of Ukraine // Science, society, education: topical issues and development prospects. Abstracts of the 5th International scientific and practical conference. SPC “Sci-conf.com.ua”. Kharkiv, Ukraine. 2020. Pp. 21-27. URL: <http://sci-conf.com.ua>.*

**Editor**

**Komarytsky M.L.**

*Ph.D. in Economics, Associate Professor*

**Editorial board**

Velichko Ivan Pavlovich (Ukraine)  
Velizar Pavlov, University of Ruse, Bulgaria  
Vladan Holcner, University of Defence, Czech Republic  
Haruo Inoue (Tokyo Metropolitan University)  
Gurov Valeriy Ivanovich (Russia)  
Bagramian Anna Georgievna (Ukraine)  
Pliska Viktoriya Andriyvna (Ukraine)  
Takumi Noguchi (Nagoya University)

Masahiro Sadakane (Hiroshima University)  
Vincent Artero, France  
Ljerka Cerovic, University of Rijeka, Croatia  
Ivane Javakhishvili Tbilisi State University, Georgia  
Marian Siminica, University of Craiova, Romania  
Ben Hankamer, Australia  
Grishko Vitaliy Ivanovich (Ukraine)  
Nosik Alla Vadimovna (Ukraine)

Collection of scientific articles published is the scientific and practical publication, which contains scientific articles of students, graduate students, Candidates and Doctors of Sciences, research workers and practitioners from Europe, Ukraine, Russia and from neighbouring countries and beyond. The articles contain the study, reflecting the processes and changes in the structure of modern science. The collection of scientific articles is for students, postgraduate students, doctoral candidates, teachers, researchers, practitioners and people interested in the trends of modern science development.

**e-mail:** [kharkiv@sci-conf.com.ua](mailto:kharkiv@sci-conf.com.ua)

**homepage:** <http://sci-conf.com.ua>

©2020 Scientific Publishing Center “Sci-conf.com.ua” ®

©2020 Authors of the articles

# TABLE OF CONTENTS

## СЕЛЬСКОХОЗЯЙСТВЕННЫЕ НАУКИ

|   |  |    |
|---|--|----|
| 1 | <i>Васильченко Н. С.</i><br>ДОМІНАНТНІ ФІТОФАГИ НА РІПАКУ ОЗИМОМУ  | 19 |
| 2 | <i>Романова С. А., Грищенко О. М.</i><br>МОНІТОРИНГ ПОКАЗНИКІВ РОДЮЧОСТІ ГРУНТІВ<br>КИЇВСЬКОЇ ОБЛАСТІ  | 21 |
| 3 | <i>Рудська Н. О., Михалуца Д. М.</i><br>ВПЛИВ ТЕХНОЛОГІЧНИХ ПРИЙОМІВ ТА УДОСКОНАЛЕННЯ<br>СИСТЕМИ ЗАХИСТУ ПОСІВІВ КУКУРУДЗИ В УМОВАХ<br>ПРАВОБЕРЕЖНОГО ЛІСОСТЕПУ      | 27 |
| 4 | <i>Соболь О. М., Бойко С. С.</i><br>ОЦІНКА КОНДИЦІЙ КОНЕЙ В АМАТОРСЬКОМУ КІННОМУ<br>СПОРТІ У ЗВ'ЯЗКУ З ЇХ СПОРТИВНОЮ РОБОТОЗДАТНІСТЮ<br>ОСОБЛИВОСТЯМИ ТІЛОБУДОВИ     | 32 |
| 5 | <i>Сусол Р. Л., Гарматюк К. В.</i><br>ЕКОНОМІЧНА ОЦІНКА РЕЗУЛЬТАТІВ ІННОВАЦІЙНИХ<br>ВАРІАНТІВ СХРЕЩУВАННЯ РІЗНИХ ПОРІД СВИНЕЙ В<br>УМОВАХ ПІВДНЯ УКРАЇНИ             | 37 |
| 6 | <i>Сусол Р. Л., Тацій О. В.</i><br>ВІДГОДІВЕЛЬНІ, М'ЯСНІ ОЗНАКИ ТА ЕКСТЕР'ЄРНІ<br>ОСОБЛИВОСТІ МОЛОДНЯКУ СВИНЕЙ ПОРОДИ П'ЄСТРЕН<br>ЗАЛЕЖНО ВІД ГЕНОТИПУ ЗА ГЕНОМ МС4R | 42 |
| 7 | <i>Толстолик Л. Н.</i><br>РАСТРЕСКИВАЕМОСТЬ ПЛОДОВ ЧЕРЕШНИ   | 47 |
| 8 | <i>Чугрій Г. А.</i><br>РІСТ, РОЗВИТОК І ПРОДУКТИВНІСТЬ РОСЛИН ПШЕНИЦІ<br>ОЗИМОЇ ПРОТЯГОМ ВЕСНЯНО-ЛІТНЬОЇ ВЕГЕТАЦІЇ В<br>ПІВНІЧНОМУ СТЕПУ                             | 51 |
| 9 | <i>Щербакова Ю. В.</i><br>СТІЙКІСТЬ СОРТІВ КОЛЕКЦІЙНОГО РОЗСАДНИКА<br>ПШЕНИЦІ ОЗИМОЇ ДО ВИЛЯГАННЯ В УМОВАХ ЛІСОСТЕПУ   | 55 |

## ВЕТЕРИНАРНЫЕ НАУКИ

|    |  |    |
|----|--|----|
| 10 | <i>Антіпов А. А., Бахур Т. І., Гончаренко В. П., Ткаченко С. М.,<br/>Ткаченко І. С.</i><br>РОЗПОВСЮДЖЕННЯ НЕМАТОДОЗНОЇ ІНВАЗІЇ СЕРЕД ОВЕЦЬ | 61 |
| 11 | <i>Соловьева Л. Н., Ерохина Е. М.</i><br>ИССЛЕДОВАНИЕ ЛОШАДЕЙ ПРИ БАБЕЗИОЗЕ  | 67 |
| 12 | <i>Чумаченко А. В., Франчук-Крива Л. О.</i><br>РОСЛИНИ-УРОСЕПТИКИ В ЛІКУВАННІ ТВАРИН ЗА<br>ЗАПАЛЬНИХ ЗАХВОРЮВАНЬ СЕЧОВИДІЛЬНОЇ СИСТЕМИ     | 70 |

# ОЦІНКА КОНДИЦІЙ КОНЕЙ В АМАТОРСЬКОМУ КІННОМУ СПОРТІ У ЗВ'ЯЗКУ З ЇХ СПОРТИВНОЮ РОБОТОЗДАТНІСТЮ ОСОБЛИВОСТЯМИ ТІЛОБУДОВИ

**Соболь Ольга Михайлівна,**

к.с. - х. н., доцент,

**Бойко Сергій Сергійович,**

магістрант

Херсонський державний аграрно-економічний університет,

г. Херсон, Україна

**Вступ./Introduction.** На сьогоднішньому етапі розвитку суспільства конярство все в меншому ступені орієнтовано на продуктивний та робочий напрямки, напроти, посилюється роль конярства дозвільного напрямку. Тут пропонується велика кількість послуг: аматорський кінний спорт, включаючи дитячий, туризм і прогулянки на природі, народні кінні ігри та розваги та інші альтернативні види.

В Україні з'являється все більше суб'єктів конярства, які, поряд з організацією дозвілля, пропонують навчання верхової їзди і азам догляду за кіньми. Різні види використання обумовлюють певні вимоги до тварин.

Одним із способів оцінки стану здоров'я коней є оцінка їх вгодованості. Відомо, що незадовільна вгодованість коней може бути наслідком як недостатньої або неповноцінної годівлі, стану зубів (гострі краї можуть викликати біль і дискомфорт, а, отже, і відмову від їжі), наявності гельмінтів (поживні речовини кормів йдуть на корм паразитам), болів опорно-рухового апарату. Найчастіше незадовільна кондиція коня пов'язана із коликами, вызванними растяжениями слепой кишки, ентеритом.

Так, статистика ураження спортивних коней виразками шлунку показує, що серед коней, які використовуються в пробігах, захворюваність становила- 67%; вестерні - 40%; класичних видах спорту перед турнірним сезоном - 17%; після турнірного сезону - 56%.

Контроль кондицій коней є частиною забезпечення її роботоздатності. Так, в конярстві є вираз: «порядок б'є клас», тобто кращий стан коня (кондиція, вгодованість) перед стартом часто дає коню більше шансів на перемогу, ніж його потенційні можливості, закладені генетично. На коневі не повинно бути зайвого жиру, але худим і «перепавшим» кінь виглядатиме не повинен.

Крім того, контроль вгодованості коней - основний метод візуальної оцінки його годівлі (поживність, вміст протеїну, вітамінів і мінералів). Оцінка кондицій коней (живої маси, вгодованості) необхідна для точного визначення його потреб і планування годівлі, а також для введення точних дозувань медикаментів і протигельмінтних препаратів.

Так, європейські фахівці вважають, що при правильній годівлі кінь заряджений «правильної» енергією, він прагне працювати без зайвої швидкості, без зайвої гарячості.

Отже, контроль кондицій коней є невід'ємною складовою сучасних стратегій збереження здоров'я тварин, отже, і гуманного ведення конярства, забезпечення успішної роботи суб'єктів галузі.

**Ціль роботи./Aim.** Результати вивчення публікацій щодо розвитку дозвільного конярства дозволяють стверджувати, що існує проблема вибору коней – тварини дозвільного напрямку повинні, з одного боку, забезпечувати якісне надання послуг, з іншого - мати добрі пристосувальні якості, тобто зберігати добрі кондиції при відносно невеликих витратах на годівлю.

Відповідно, нормальна кондиція коней є запорукою їх тривалого та успішного використання.

Виходячи з вищезазначеного, метою наших досліджень було обрано кондицій коней, які використовувалися в аматорському кінному спорті.

**Матеріали і методи./Materials and methods.** Об'єктом досліджень були коні, тобто ті, які задіяні в наданні послуг з аматорського кінного спорту суб'єктів діяльності в галузі конярства м. Херсон та Херсонської області. Вивчення господарсько – корисних ознак коней проводилась в 3 напрямках: спортивна роботоздатність, проміри та індекси тілобудови. Характеристика

роботоздатності спортивних коней проводилась згідно загальноприйнятих методик.

Коні оцінювалися за основними 4 промірами: висота в холці, коса довжина тулубу, обхвати грудей та обхват п'ястку.

Для оцінки кондиції коней використовувалася система Хеннеке для всіх порід без спеціального обладнання. Система заснована як на візуальному огляді, так і на відчутному жировому покритті шести основних точок коня.

Для середньостатистичного коня найздоровішими показниками стану тіла є між 4 і 6, які вказують на те, що кінь має правильний баланс харчування і фізичних навантажень [43]. Кінь, який знаходиться в стані від 1 до 3, потребує термінового набору ваги, в стані 8-10 - в схудненні

**Результати та обговорення./Results and discussion.** В цілому було проаналізовано спортивну роботоздатність 22 коней різного походження (табл. 1). Коні української верхової породи мали найкращі показники спортивної роботоздатності ( $72,45 \pm 7,595$  балів) та середні показники за штрафними балами та кращим місцем.

Таблиця 1

Характеристика спортивної роботоздатності коней в залежності від походження

| Порода (походження)                 | Характеристики спортивної роботоздатності, бали |                    |                  |
|-------------------------------------|---|--------------------|------------------|
|                                     | штрафні   | краще загальні     | краще місце      |
| Помісі місцевої селекції            | $3,33 \pm 2,222$                                | $44,61 \pm 4,404$  | $3,50 \pm 1,833$ |
| Українська верхова                  | $2,86 \pm 2,122$                                | $72,45 \pm 7,595$  | $2,57 \pm 1,061$ |
| Чистокровна верхова                 | $4,00 \pm 0,015$                                | $63,38 \pm 0,000$  | $2,00 \pm 0,000$ |
| Помісі зі спортивними породами      | $2,00 \pm 2,667$                                | $54,15 \pm 7,247$  | $2,67 \pm 1,111$ |
| Спортивні коні закордонної селекції | $3,60 \pm 0,640$                                | $65,57 \pm 7,702$  | $2,00 \pm 0,800$ |
| всього                              | $3,09 \pm 1,983$                                | $60,39 \pm 11,062$ | $2,41 \pm 1,227$ |

Досить високі показники спортивної роботоздатності ( $63,38 - 65,57$  балів) мали спортивні коні закордонної селекції та коні чистокровної верхової породи, останні мають найвищі показники штрафних балів ( $4,00 \pm 0,015$ ). Помісі

місцевої селекції мали найгірші показники як спортивної роботоzдатності, так і штрафних балів та кращого місця.

Як свідчать дані оцінки спортивної роботоzдатності кондицій коней, кращі спортивні коні мали найнижчі оцінки кондицій ( $5,04 \pm 0,479$  балів), найменші індекси формату та костистості - 100,52 та 12,55 (табл. 2). Індексу обхвату грудей коней всіх груп коливався незначно (114,96 - 115,45).

Таблиця 2

Характеристика особливостей тілобудови коней у зв'язку з показниками спортивної роботоzдатності

| Рівень спортивної роботоzдатності                            | Оцінка кондиції коней, балів | Індекси тілобудови |                    |                   |
|--|------------------------------|--------------------|--------------------|-------------------|
|  |                              | формату            | обхвату. грудей    | костистості       |
| Спортивна роботоzдатність нижче середньої, (до 50 балів)     | $6,24 \pm 0,345$             | $101,90 \pm 0,474$ | $114,96 \pm 1,383$ | $12,66 \pm 0,597$ |
| Спортивна роботоzдатність середня, (від 51 до 65 балів)      | $5,43 \pm 0,585$             | $101,87 \pm 0,738$ | $115,45 \pm 1,672$ | $12,65 \pm 0,367$ |
| Спортивна роботоzдатність вище середньої, (66 та вище балів) | $5,04 \pm 0,479$             | $100,52 \pm 0,689$ | $115,27 \pm 1,305$ | $12,55 \pm 0,179$ |
| Всього   | $5,55 \pm 0,678$             | $101,39 \pm 0,759$ | $115,23 \pm 1,533$ | $12,62 \pm 0,410$ |

Середня оцінка кондицій коней коливалася від 4,33 до 7,00 балів, в цілому, тобто від помірно худих до гладких, середні показники в цілому склали 5,55 балів – близька до оптимальної (від нормальної до помірно гладкої).

За оцінкою кондиції коней було розподілене на 3 групи: до 5 балів – 8 голів, 5 – 6 балів – 9 голів та вище 6 балів – 5 голів. Коні з найнижчими показниками кондицій мали були найкрупнішими (висота в холці  $166,75 \pm 2,944$  см), коні з оцінками 5 – 6 балів та вище 6 балів мали близькі проміри (табл. 3).



Характеристика промірів коней в зв'язку з рівнем їх спортивної  
роботоздатності

| Рівень<br>кондиції | Оцінка<br>кондиції,<br>балів | Проміри, см       |                   |                   |                   |
|--------------------|------------------------------|-------------------|-------------------|-------------------|-------------------|
|                    |                              | висота в<br>холці | довжина<br>тулубу | обхват<br>грудей  | обхват<br>п'ястку |
| До 5 балів         | 4,67 ±<br>0,074              | 166,75 ±<br>2,944 | 167,88 ±<br>2,778 | 191,75 ±<br>3,722 | 20,88 ±<br>0,694  |
| 5 – 6 балів        | 5,59 ±<br>0,222              | 160,11 ±<br>5,311 | 162,78 ±<br>5,178 | 183,11 ±<br>6,489 | 20,39 ±<br>1,111  |
| Вище 6 балів       | 6,56 ±<br>0,190              | 159,83 ±<br>2,714 | 162,50 ±<br>2,716 | 182,17 ±<br>4,143 | 19,92 ±<br>1,095  |

Таким чином, більш крупні коні української верхової, чистокровної верхової порід та спортивні коні закордонної селекції мали кращі показники спортивної роботоzдатності, мали гірші оцінки кондицій.

**Висновки./Conclusions.** Оцінка кондицій коня є одним з методом візуальної оцінки стану його здоров'я та благополуччя, тому дослідження цього напрямку є актуальними. Досліджене поголів'я мало різноманітне походження і включало коней верхових порід (українська верхова, чистокровна верхова), спортивних коней закордонної селекції, помісей зі спортивними породами та місцевої селекції. Найкращі показники роботоzдатності мали саме верхові коні (63,38 - 72,45 бали), найгірші – помісі різного походження коні (44,61 - 54,15 бали).

Коні різного рівня спортивної роботоzдатності, розмірів та особливостей тілобудови мали різні показники оцінки кондицій коней. Коні зі спортивною роботоzдатністю вище середньої найнижчі оцінки кондицій (5,04 балів), найменші індекси формату та костистості - 100,52 та 12,55, зі спортивною роботоzдатністю нижче середньої - 6,24 балів, 101,90 та 12,66, відповідно. Отже, чим вище була спортивна роботоzдатність коней, тим вони були коротші та мали легший кістяк. Коні з найнижчими показниками кондицій мали були найкрупнішими (висота в холці 166,75 ± 2,944 см), коні з оцінками 5 – 6 балів та вище 6 балів мали близькі проміри.